

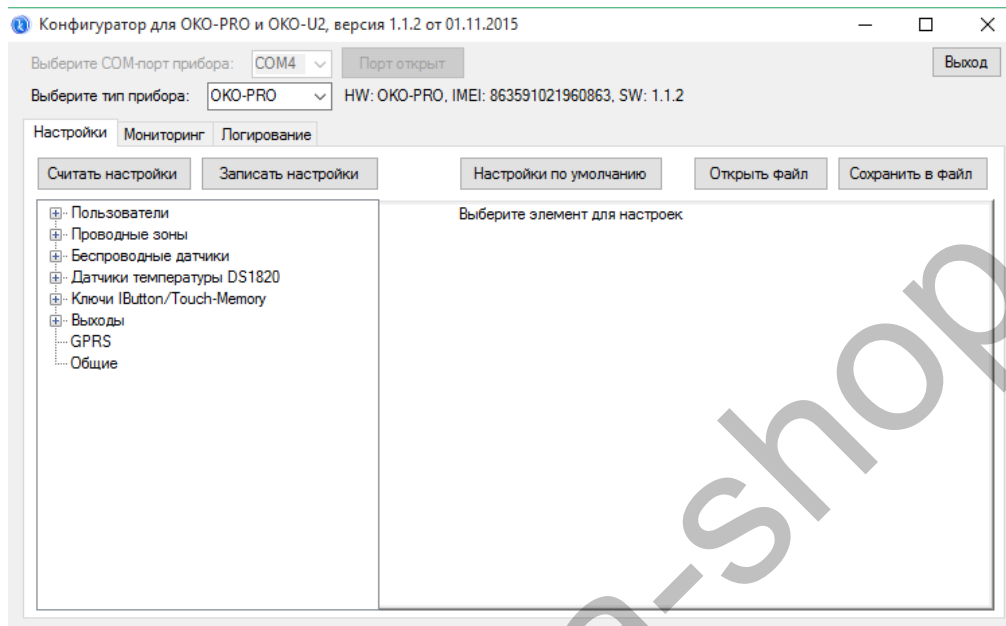
Применение «Конфигуратора» для аппаратной платформы «ОКО-PRO», «ОКО-U2», «ОКО-7S» с версией ПО «Classic»

Для работы с «Конфигуратором» необходимо **полностью обесточить изделие (сетевой блок питания, резервный АКБ)** и подсоединить плату прибора через стандартный «USB-microUSB» кабель к ПК. Далее необходимо запустить на ПК исполняемый файл «Конфигуратор», выбрать необходимый COM-порт и нажать кнопку «Открыть порт».

Чтобы записать в лог-файл определенный сценарий событий, например, при работе с внешними датчиками движения и прочее, необходимо подать на нее внешнее питание, но делать это можно только **после подключения платы к ПК.**

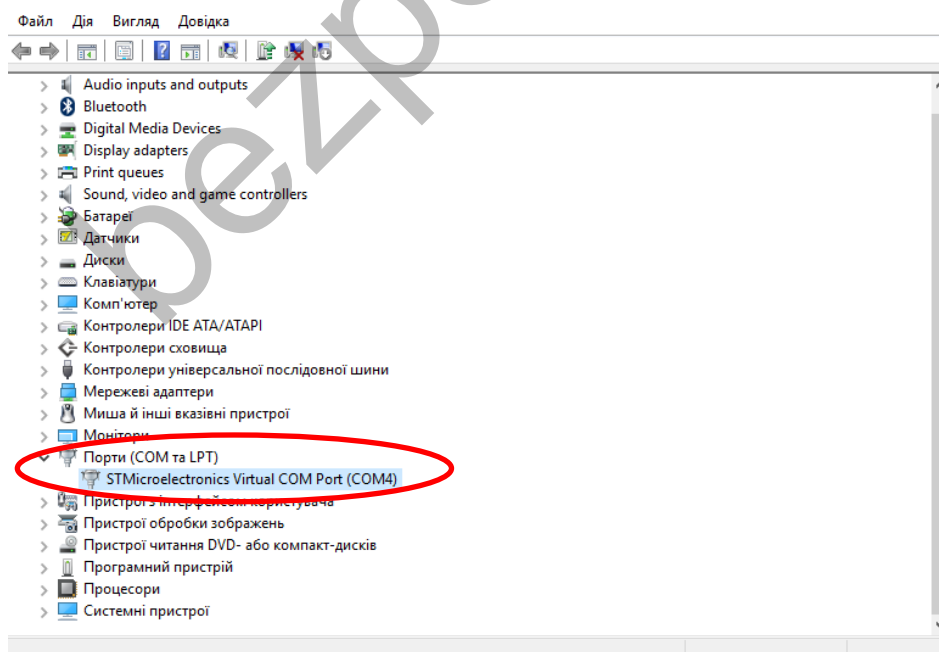
Перед отсоединением платы от ПК необходимо **обесточить внешнее питание изделия (сетевой блок питания, резервный АКБ)**, после чего USB-кабель можно отсоединить.

При соединении «Конфигуратора» с прибором автоматически происходит определение типа изделия («ОКО-PRO», «ОКО-U2», «ОКО-7S»)



ВНИМАНИЕ!!! При первом подсоединении прибора с пользовательским ПО к ПК необходимо установить драйвер виртуального **COM-порта** от **ST** (находится в архиве с «Конфигуратором»).

После подключения прибора к ПК узнать его виртуальный COM-порт можно в «Свойства компьютера-Система-Диспетчер устройств-Порты» - см. пример ниже



С помощью «Конфигуратора» можно выполнить все необходимые настройки, которые доступны для изменений в текущей версии ПО. Все элементы конфигуратора имеют всплывающие подсказки, которые объясняют их назначение. Настройки по умолчанию являются оптимальными в подавляющем большинстве случаев, перед изменением какой-либо из них необходимо четко понимать ее назначение и к чему приведет то или иное изменение.

Закладка «НАСТРОЙКИ»

Тут можно считать настройки с прибора (автоматически создается файл с настройками прибора в той же папке, откуда запущен конфигуратор), а также записать необходимые настройки в прибор (автоматически создается файл с этими настройками в той же папке, откуда запущен конфигуратор). Необходимые настройки можно сохранить в указанный файл, а также открыть их с выбранного файла. Присутствует полезная кнопка «Настройки по умолчанию».

ПОЛЬЗОВАТЕЛИ

Конфигуратор для ОКО-PRO и ОКО-U2, версия 1.2.0 от 28.03.2016

Выберите COM-порт прибора: COM4 Порт открыт Выход

Выберите тип прибора: ОКО-PRO HW: ОКО-PRO, IMEI: 863591021960863, SW: 1.2.0

Настройки Мониторинг Логирование

Считать настройки Записать настройки Настройки по умолчанию Открыть файл Сохранить в файл

Пользователи

- 1
- 2
- 3
- 4
- 5
- 6
- 7
- 8

Проводные зоны

Беспроводные датчики

Датчики температуры DS1820

Ключи IButton/Touch-Memory

Выходы

GPRS

Общие

Настройки пользователя-2

Номер телефона (например, +380671234567)

Доступ к охраняемым группам (постановка/снятие охраны, оповещение)

☒ 1 ☒ 2 ☒ 3 ☒ 4 ☒ 5 ☒ 6 ☒ 7 ☒ 8

☒ sms-оповещение на пользователя

☒ звонки на пользователя при тревоге

автоподнятие при звонке пользователя ☐ не ограничивать длительность соединения

☐ sms-оповещение на пользователя при постановке в охрану

☐ sms-оповещение на пользователя при снятии охраны

☐ sms-оповещение на пользователя при глушении GSM-сигнала

☐ sms-оповещение при попытке подбора секретного кода

☐ запрет пользователю на sms-управление

☐ запрет пользователю на DTMF-управление

«Номер телефона»

Всего 8 пользователей можно ввести в память прибора. Номера следует вводить в это поле в международном формате (например, +380672205566). На эти номера будет происходить оповещение (смс, звонок), с этих номеров можно производить DTMF-управление прибором в режиме голосового соединения.

Номера пользователей также можно внести в память прибора, переведя его в режим программирования (два раза нажать на кнопку управления, после чего два раза моргнет внутренний светодиод), после чего произвести последовательно звонки на номер сим-ки прибора с телефонов пользователей. Данную процедуру можно производить, не отключая прибор от «Конфигуратора».

«Доступ к охраняемым группам (постановка/снятие охраны, оповещение)»

Все датчики прибора имеют свойство принадлежности к определенным «Группам», которые можно определять конфигуратором в настройках датчиков, то есть все датчики можно группировать по «Группам». Всего в приборе можно использовать восемь «Групп». Постановка/снятие охраны происходит по «Группам», а именно: можно ставить/снимать охрану определенной «Группы» (то есть, часть датчиков, принадлежащих этой «Группе»), а можно ставить/снимать охрану всех «Групп» (то есть, все датчики).

Пользователи могут иметь доступы к разным «Группам», то есть, каждый пользователь, например, может ставить/снимать охрану датчиков своих «Групп», соответственно и получать оповещение от датчиков

своих «Групп». Также разные пользователи, кроме своих «Групп» могут иметь и пересекающиеся «Группы» с другими пользователями.

По умолчанию все пользователи имеют доступ ко всем «Группам», то есть могут получать оповещение по всем этим «Группам» (то есть, по всем датчикам), а также могут ставить/снимать охрану всех «Групп» одновременно либо определенную «Группу».

«SMS-оповещение на пользователя»

Это общий выключатель sms-оповещения на определенного пользователя. Если его ВЫКЛ, то пользователь не будет получать sms-оповещения от прибора в случае возникновения событий (нарушение, восстановление и прочее). Но SMS-ответы по запросу этого пользователя будут приходить (например, текущее состояние прибора).

«Звонки на пользователя при тревоге»

Это выключатель звонка пользователю при тревоге. В случае возникновения тревожного события (тревога по датчику) прибор, кроме SMS-оповещения, производит и голосовой вызов на пользователя.

«Автоподнятие при входящем звонке пользователя»

Режим автоподнятия прибором входящего звонка пользователя, например, для DTMF-управления

«Не ограничивать длительность соединения»

Установите "птичку" для **отключения** ограничения длительности соединения при входящем звонке пользователя. Ограничение длительности соединения равно 30 секунд после нажатия последней DTMF-команды.

«вкл/выкл охраны при звонке пользователя»

Режим, когда при входящем звонке пользователя происходит отбой и изменение состояния охраны доступных пользователю «Групп» на противоположенное. Постановка в охрану доступных пользователю «Групп» происходит без задержки.

«Обратный звонок при ВКЛ охраны»

Это выключатель обратного «короткого» звонка от прибора на пользователя, который включил охрану звонком без соединения.

«вкл/выкл выхода при звонке пользователя»

Режим вкл/выкл выхода входящим звонком пользователя. При входящем звонке пользователя происходит отбой и изменение состояния выхода, настроенного в режиме управления звонком, на противоположенное состояние.

«SMS-оповещение на пользователя при постановке в охрану»

Это выключатель sms-оповещения на пользователя при постановке в охрану любой из доступных ему «Групп»

«SMS-оповещение на пользователя при снятии охраны»

Это выключатель sms-оповещения на пользователя при снятии с охраны любой из доступных ему «Групп»

«SMS-оповещение на пользователя при глушении GSM-сигнала»

Это выключатель sms-оповещения на пользователя при попытке глушения GSM-сигнала. **ВНИМАНИЕ! МОЖЕТ РЕАГИРОВАТЬ НА БЫТОВОЙ ШУМ ИЛИ ВНУТРИСЕТЕВЫЕ ПОМЕХИ.**

«SMS-оповещение на пользователя при попытке подбора секретного кода»

Это выключатель sms-оповещения на пользователя при 10 неудачных попытках ввода секретного кода управления через sms-команды или клавиатуру «ОКО-КВ». **Внимание! Может реагировать на sms-спам оператора связи.**

«Запрет пользователю на SMS-управление»

Это выключатель блокировки выполнения sms-команд, полученных с номера этого пользователя, то есть, не будут выполняться все sms-команды, отправленные с номера телефона этого пользователя.

«Запрет пользователю на DTMF-управление»

Это выключатель блокировки выполнения DTMF-команд при голосовом соединении прибора с номером телефона этого пользователя.

ПРОВОДНЫЕ ЗОНЫ

Здесь производятся настройки для проводных датчиков (в «ОКО-PRO» есть 8 входов, в «ОКО-U2» есть 4 входа), тампера вскрытия прибора, питания прибора.

Конфигуратор для ОКО-PRO и ОКО-U2, версия 1.2.2 от 25.06.2016

Выберите COM-порт прибора: Открыть порт

Выберите тип прибора: ОКО-PRO ...

Настройки | Мониторинг | Логирование

Считать настройки | Записать настройки | Настройки по умолчанию | Открыть файл | Сохранить в файл

Настройки входа-3

Тип шлейфа: простой (без резистора)

Текст в sms при состоянии НОРМА: z3 NORMA ☐ оповещение при восстановлении

Текст в sms при состоянии НАРУШЕНИЕ: z3 TREVOGA ☒ SMS ☒ Звонок

Нарушение при: обрыв минуса

Режим входа: охранный

Принадлежность к охраняемым группам

☒ 1 ☐ 2 ☐ 3 ☐ 4 ☐ 5 ☐ 6 ☐ 7 ☐ 8

☐ режим входа "ТИХИЙ"

☐ режим входа "КРУТЛОСУТОЧНЫЙ"

Задержка: 0 сек

Фильтр (*10 мс): 10

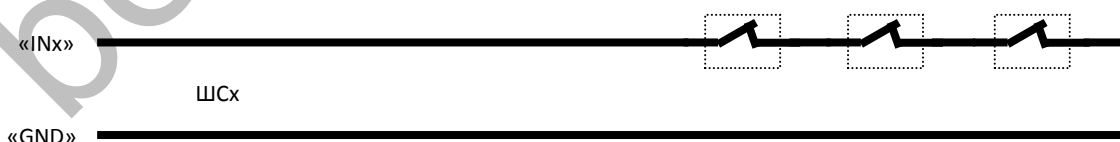
Пауза (с): 30

«Тип шлейфа»

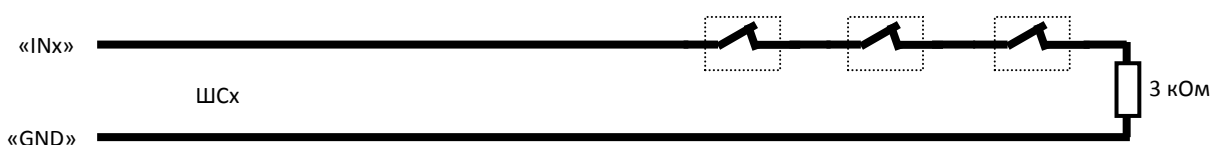
Шлейф сигнализации (ШС) – проводная линия, обеспечивающая связь между прибором и датчиком.

Недоступно для входа тампера прибора и питания.

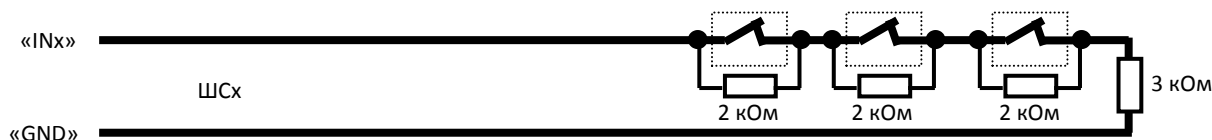
Если «Конфигуратором» в настройках проводных зон установлен тип шлейфа «простой» (изначально установлено, контролируется НАРУШЕНИЕ/ВОССТАНОВЛЕНИЕ датчика, нет защиты от саботажного «закорачивания» шлейфа), то датчики с НЗ контактами не обходимо подключать к прибору по следующей схеме:



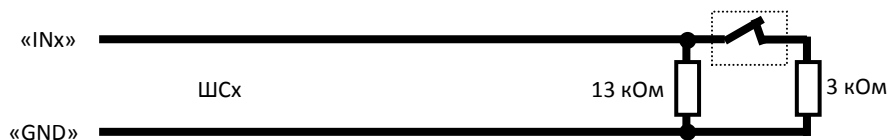
Если «Конфигуратором» в настройках проводных зон установлен тип шлейфа «классический охранный» (контролируется НАРУШЕНИЕ/ВОССТАНОВЛЕНИЕ датчика и «КОРОТКОЕ ЗАМЫКАНИЕ» шлейфа), то датчики с НЗ контактами не обходимо подключать к прибору по следующей схеме:



Если «Конфигуратором» в настройках проводных зон установлен тип шлейфа «параметрический охранный» (контролируется НАРУШЕНИЕ/ВОССТАНОВЛЕНИЕ датчика и «КОРОТКОЕ ЗАМЫКАНИЕ», «ОБРЫВ» шлейфа), то датчики с НЗ контактами не обходимо подключать к прибору по следующей схеме:



Если «Конфигуратором» в настройках проводных зон установлен тип шлейфа «параметрический ОКО» (контролируется НАРУШЕНИЕ/ВОССТАНОВЛЕНИЕ датчика и «КОРОТКОЕ ЗАМЫКАНИЕ», «ОБРЫВ» шлейфа), то датчик с НЗ контактами не обходимо подключать к прибору по следующей схеме:



«Круглосуточный контроль КЗ шлейфа»

Если «Конфигуратором» в настройках проводной зоны установлен тип шлейфа «классический охранный», то доступно выключатель для "круглосуточного" контроля КЗ ("короткого замыкания") охранного шлейфа. **Если снять эту «птичку», то контроль КЗ будет только тогда, когда эта проводная зона находится под охраной.** Недоступно для входа тампер прибора и питания.

«Круглосуточный контроль КЗ, ОБРЫВ шлейфа»

Если «Конфигуратором» в настройках проводной зоны установлен тип шлейфа «параметрический», то доступно выключатель для "круглосуточного" контроля КЗ и ОБРЫВА охранного шлейфа. **Если снять эту «птичку», то контроль КЗ и ОБРЫВА будет только тогда, когда эта проводная зона находится под охраной.** Недоступно для входа тампер прибора и питания.

«Текст в sms при состоянии НОРМА»

Введите необходимый текст латинскими символами (до 30) для sms-оповещения при восстановлении датчика. Этот текст также будет отображаться и в SMS-ответе на запрос о состоянии прибора.

«Текст в sms при состоянии НАРУШЕНИЕ»

Введите необходимый текст латинскими символами (до 30) для sms-оповещения при нарушении датчика. Этот текст также будет отображаться и в SMS-ответе на запрос о состоянии прибора.

«Оповещение при восстановлении»

Это выключатель оповещения о восстановлении проводного входа (переход в состояние НОРМА). Пользователям будут приходить sms-оповещения при этих событиях, также эти события будут передавать на веб-сервер, в случае его использования. Недоступно для тампера и питания.

«SMS»

Это выключатель sms-оповещения при нарушении/восстановлении выбранного входа. Пользователям с включенным sms-оповещением будут приходить sms-сообщения при этих событиях выбранного входа. Недоступно для тампера и питания.

«Звонок»

Это выключатель оповещения звонком при нарушении выбранного входа. Пользователям с включенным оповещением тревожных звонков будут приходить звонки при нарушении выбранного входа. Недоступно для тампера.

«Нарушение при: »

Условие состояния НОРМА и НАРУШЕНО для проводного входа. Установите «обрыв минуса» в случае, когда у датчика тревожные контакты типа «НЗ» (нормально замкнутые) и «появление минуса», когда у датчика тревожные контакты типа «НР» (нормально разомкнутые). Недоступно для тампера и питания.

«Режим входа»

Установить назначение входа: охранный (для работы с датчиками), счетчик импульсов (6-разрядный счетчик), вход постановки/снятия охраны (ниже установите необходимые группы).

«Принадлежность к охраняемым группам»

Установить принадлежность входа к определенным «Группам»

«Режим входа ТИХИЙ»

Оповещение при тревоге без сигнала Сирены. Недоступно для тампера и питания.

«Режим входа КРУГЛОСУТОЧНЫЙ»

Оповещение при тревоге как при ВКЛ, так и при ВЫКЛ охране «Группы», к которой принадлежит этот датчик. Недоступно для тампера.

«Задержка тревоги»

Установить для входа задержку тревожного оповещения после его срабатывания. Если не ВЫКЛ охрану «Группы» этого входа на протяжении этой задержки, то по ее истечению произойдет тревожное оповещение. 0 - ВЫКЛ задержка. Недоступно для тампера и питания.

«Фильтр»

Установить время (одна единица 10 миллисекунд), на протяжении которого вход должен непрерывно находиться в новом состоянии после его изменения, в результате чего принимается решение о его новом состоянии.

«Пауза»

Установить время паузы (в секундах), во время которой прибор не будет анализировать изменение состояния входа после его тревожного срабатывания. Недоступно для питания.

«Фильтр АКБ»

Установить время (одна единица 10 миллисекунд), на протяжении которого АКБ должен непрерывно находиться в состоянии с напряжением ниже 11В, в результате чего принимается решение о его разряде. Доступно только для питания.

«Напряжение питания для определения 220В при внешнем ББП с АКБ»

При использовании внешнего ББП и резервной АКБ необходимо установить напряжение внешнего питания прибора для анализа состояния 220В. Одна единица 100 милливольт, например, значение 133 (13.3В). Если питание прибора выше этого значения, то прибор считает, что 220В есть, а если ниже - нет. Значение 0 - использование внутреннего ББП с АКБ. Доступно только для питания.

БЕСПРОВОДНЫЕ ДАТЧИКИ

Здесь производятся настройки для беспроводных датчиков (необходим опциональный приемник «ОКО-RF-PRO»), всего можно использовать до 16 штук беспроводных датчиков/брелоков.

Конфигуратор для ОКО-PRO и ОКО-U2, версия 1.2.0 от 28.03.2016

Выберите COM-порт прибора: COM4 Порт открыт Выход

Выберите тип прибора: ОКО-PRO HW: ОКО-PRO, IMEI: 863591021960863, SW: 1.2.0

Настройки Мониторинг Логирование

Считать настройки Записать настройки Настройки по умолчанию Открыть файл Сохранить в файл

Пользователи

Проводные зоны

Беспроводные датчики

1

2

3

4

5

6

7

8

9

10

11

12

13

14

15

16

Датчики температуры DS1820

Ключи IButton/Touch-Memory

Выходы

GPRS

Общие

Настройки беспроводного датчика-6

Код радиодатчика: тип датчика:

Названия радиодатчика в sms-оповещении

Radio-6 ☒ SMS ☒ Звонок

Принадлежность к охраняемым группам

☒ 1 ☐ 2 ☐ 3 ☐ 4 ☐ 5 ☐ 6 ☐ 7 ☐ 8

☐ режим датчика "ТИХИЙ"

☐ режим датчика "КРУГЛОСУТОЧНЫЙ"

Задержка тревоги: 0 сек Пауза (с): 30

Выберите COM-порт прибора: COM14
 Порт открыт
 Выход

Выберите тип прибора: ОКО-PRO
 HW: ОКО-PRO, IMEI: _, SW: 1.1.9_

Настройки
 Мониторинг
 Логирование

Считать настройки
 Записать настройки
 Настройки по умолчанию
 Открыть файл
 Сохранить в файл

Пользователи
 Проводные зоны
 Беспроводные датчики
 Датчики температуры DS1820
 1
 2
 3
 4
 5
 6
 7
 8
 Ключи IButton/Touch-Memory
 Выходы
 GPRS
 Общие

Настройки температурного датчика-1

Код термодатчика:

Названия термодатчика в sms-оповещении
Темо-1

Принадлежность к охраняемым группам
☒ 1
 ☐ 2
 ☐ 3
 ☐ 4
 ☐ 5
 ☐ 6
 ☐ 7
 ☐ 8

Температура оповещения Тмин: 5

Температура оповещения Тмакс: 40

Температура термостатирования Тн: 99

☒ "ТИХИЙ" режим

☒ "КРУГЛОСУТОЧНЫЙ" режим

Гистерезис температуры: 2

Выберите COM-порт прибора: COM4
 Порт открыт
 Выход

Выберите тип прибора: ОКО-PRO
 HW: ОКО-PRO, IMEI: 863591021960863, SW: 1.1.2

Настройки
 Мониторинг
 Логирование

Считать настройки
 Записать настройки
 Настройки по умолчанию
 Открыть файл
 Сохранить в файл

Пользователи
 Проводные зоны
 Беспроводные датчики
 Датчики температуры DS1820
 Ключи IButton/Touch-Memory
 1
 2
 3
 4
 5
 6
 7
 8
 9
 10
 11
 12
 Выходы
 GPRS

Настройка IButton/Touch-Memory ключ-4

Код ключа
000000D90DDA

Доступ к охраняемым группам (постановка/снятие охраны)
☒ 1
 ☒ 2
 ☒ 3
 ☒ 4
 ☒ 5
 ☒ 6
 ☒ 7
 ☒ 8

Выберите COM-порт прибора: COM4 Порт открыт Выход

Выберите тип прибора: OKO-PRO HW: OKO-PRO, IMEI: 863591021960863, SW: 1.1.9_

Настройки | Мониторинг | Логирование

Считать настройки | Записать настройки | Настройки по умолчанию | Открыть файл | Сохранить в файл

Пользователи
 Проводные зоны
 Беспроводные датчики
 Датчики температуры DS1820
 Ключи IButton/Touch-Memory
 Выходы
 1
 2
 3
 4
 5
 6
 7
 8
 GPRS
 Общие

Настройки выхода-5

Назначение выхода: обычный режим ☐ инверсия

Длина импульса (*100 мс): 0

Включение при тревоге датчика из группы:

☐ 1 ☐ 2 ☐ 3 ☐ 4 ☐ 5 ☐ 6 ☐ 7 ☐ 8

Текущее состояние выхода: ☐ активен

Каждый выход может работать в определенном режиме (функция/назначение), который выбирается из выпадающего списка в конфигураторе.

В каждом режиме выхода есть свой набор параметров, в том числе и код радио-розетки, то есть радио-розетка Expert работает только в тех режимах, при которых в конфигураторе появляется параметр "Код радио-розетки Expert".

Активный уровень каждого выхода есть «минус», то есть при включении выход выдает «минус», а при выключении убирает «минус». Можно сделать инверсию (все наоборот).

- 1) "Обычный" режим - это режим работы выхода по умолчанию. Управляется выход в этом режиме по смс/dtmf-командам (в том числе через Android-приложение). Также можно задавать длину импульса на выходе или «защелку» (длина 0) при тревожном срабатывании датчиков в определенных группах.
- 2) «Индикатор состояния охраны ГРУПП» - выход включается, когда в охране любая из указанных групп, а выключается, когда сняты с охраны все указанные группы.
- 3) «Импульс при постановке на охрану ГРУПП» - выход выдает импульс указанной длины в момент постановки на охрану любой из указанных групп.
- 4) «Импульс при снятии с охраны ГРУПП» - выход выдает импульс указанной длины в момент снятия с охраны любой из указанных групп.
- 5) «Импульс при постановке/снятии охраны ГРУПП»- выход выдает импульс указанной длины в момент постановки или снятия охраны любой из указанных групп.
- 6) «Обычный режим + управление звонком пользователя» - тоже самое, что и «обычный режим», но выход еще и триггерно управляется звонком без соединения от пользователя, в свойствах которого

установлен режим «вкл/выкл выхода при звонке пользователя». Звонок пользователя переключает выход, то есть, если он был включен, то выключится, и наоборот.

- 7) «Индикация текущего состояния проводных входов» - выход включается, если есть состояние «НАРУШЕНО» на любом из указанных проводных входов, и выключается, когда все указанные входы в состоянии «НОРМА».
- 8) «СИРЕНА» - повторяет отдельный выход «сирена»
- 9) «СВЕТОДИОД» - повторяет отдельный выход «светодиод»
- 10) «Имитация присутствия при включенной охране ГРУПП» - имитирует присутствие на объекте, когда в охране любая из указанных групп. Выключается имитация, когда все указанные группы сняты с охраны. При имитации выход автоматически включается на небольшой «плавающий» интервал времени, а потом выключается на более длительный «плавающий» период и т.д.

Конфигуратор для ОКО-PRO_U2_7S, версия 1.2.9 от 23.06.2017

Выберите COM-порт прибора: COM10 [око.укр](#)

Выберите тип прибора: ОКО-U2

Настройки | Мониторинг | Логирование | Удаленное конфигурирование

Пользователи
Проводные зоны
Беспроводные датчики
Адресные датчики
Ключи IButton/Touch-Memory
Выходы
GPRS
Общие
Платы расширения по RS485

Настройки GPRS [TCP-сервер ОКО](#)

☒ передача данных на веб-сервер

Точка доступа в интернет (APN) сим-карты прибора GPRS username GPRS password

Периодичность передачи данных на сервер (м):

Первый IP-адрес или доменное имя сервера Порт 1

Второй IP-адрес или доменное имя сервера Порт 2

Протокол передачи: TCP ОКО

Выберите COM-порт прибора: COM4
 Порт открыт
 Выход

Выберите тип прибора: OKO-PRO
 HW: OKO-PRO, IMEI: 863591021960863, SW: 1.2.0

Настройки
 Мониторинг
 Логирование

Считать настройки
 Записать настройки
 Настройки по умолчанию
 Открыть файл
 Сохранить в файл

- Пользователи
- Проводные зоны
- Беспроводные датчики
- Датчики температуры DS1820
- Ключи IButton/Touch-Memory
- Выходы
- GPRS
- Общие**

Общие настройки

Секретный код Администратора для управления прибором (4 цифры): 1234

Секретный код для снятия охраны "ПОД ПРИНУЖДЕНИЕМ" (4 цифры): 1111

Секретный код исключительно для постановки/снятия охраны (4 цифры): 4321

☒ очистка буфера смс-сообщений при снятии охраны

☐ пост/снятие охраны без сигналов сирены

Задержка постановки на охрану по входу: 30 сек

Доступ к Группам по входу: ☒ 1 ☒ 2 ☒ 3 ☒ 4 ☒ 5 ☒ 6 ☒ 7 ☒ 8

Задержка постановки на охрану клавиатуры OKO: 30 сек

Доступ к Группам клавиатуры OKO: ☒ 1 ☒ 2 ☒ 3 ☒ 4 ☒ 5 ☒ 6 ☒ 7 ☒ 8

Длительность тревожного сигнала Сирены (с): 60

Количество коротких сигналов Сирены при попытке глушения GSM-сигнала: 0

☐ запрет на SMS-управление с "чужого" номера

☐ запрет на DTMF-управление с "чужого" номера

Порог баланса: 0 USSD-запрос на Баланс: *111#

Текущее состояние охраны Групп: ☐ 1 ☐ 2 ☐ 3 ☐ 4 ☐ 5 ☐ 6 ☐ 7 ☐ 8

☐ оповещение о нарушенном входе в момент постановки на охрану

☐ оповещение о нарушенном радиогерконе в момент постановки на охрану

☐ блокировка постановки на охрану при нарушении датчиков

Конфигуратор для OKO-PRO_U2_7S, версия 1.2.9 от 23.06.2017

Выберите COM-порт прибора: COM10
 Открыть порт
 [око.укр](#)
Выход

Выберите тип прибора: OKO-U2
 ...

Настройки
 Мониторинг
 Логирование
 Удаленное конфигурирование

Считать настройки
 Записать настройки
 Настройки по умолчанию
 Открыть файл
 Сохранить в файл

- Пользователи
- Проводные зоны
- Беспроводные датчики
- Адресные датчики
- Ключи IButton/Touch-Memory
- Выходы
- GPRS
- Общие
- Платы расширения по RS485
 - 1
 - Тип платы
 - Проводные зоны
 - 1
 - 2
 - 3
 - 4
 - Выходы
 - 2
 - 3
 - 4

Настройки входа-1, плата расширения-1

Тип шлейфа: простой (без резистора)

Текст в sms при состоянии НОРМА e1_z1 NORMA ☐ оповещение при восстановлении

Текст в sms при состоянии ТРЕВОГА e1_z1 TREVOGA ☒ SMS ☒ Звонок

TREVOGA при: размыкании контактов датчика

Принадлежность к охраняемым группам ☒ 1 ☐ 2 ☐ 3 ☐ 4 ☐ 5 ☐ 6 ☐ 7 ☐ 8

☐ режим входа "ТИХИЙ" ☐ режим датчика "ПРОХОДНОЙ"

☐ режим входа "КРУГЛОСУТОЧНЫЙ"

Задержка (с): 0

Пауза (с): 30

Конфигуратор для OKO-PRO_U2_7S, версия 1.2.9 от 23.06.2017

Выберите COM-порт прибора: COM10

Открыть порт

ОКО.УКР

Выход

Выберите тип прибора: OKO-U2

...

Настройки Мониторинг Логирование Удаленное конфигурирование

Старт

Стоп

220В: ВЫКЛ. РАЗРЯД АКБ

Отсоединиться

IMEI: 862631037827861

код:

Питание прибора, В: 0.0, ACC 4.6

1 соединений на TCP-сервер ok.webshop.net, порт 31200

Охрана: выкл

z1 TREVOGA

z2 TREVOGA

z3 TREVOGA

z4 TREVOGA

Выход-1: ВКЛ

Темп-1

Выход-2: выкл

Темп-2

Выход-3: выкл

Темп-3

Выход-4: ВКЛ

Темп-4

Темп-5

Темп-6

Темп-7

Темп-8

Тампер: ТРЕВОГА

Радиоприемник:

ADC1, В: 0.0

Уровень GSM: ВЫСОКИЙ, RSSI=23 (-64dBm)

ADC2, В: 0.0

Время получения данных от прибора: 26.06.17 10:38:23

ADC3, В: 0.0

СОСТОЯНИЕ ПЛАТ РАСШИРЕНИЯ ПО RS485

зоны платы-1	выходы платы-1	зоны платы-2	выходы платы-2	зоны платы-3	выходы платы-3	зоны платы-4	выходы платы-4
e1_z1 NORMA	Выход-1: выкл	e2_z1 TREVOGA	Выход-1: ВКЛ			e4_z1 NORMA	Выход-1: выкл
e1_z2 TREVOGA	Выход-2: выкл	e2_z2 TREVOGA	Выход-2: выкл			e4_z2 TREVOGA	Выход-2: выкл
e1_z3 TREVOGA	Выход-3: выкл	e2_z3 TREVOGA	Выход-3: выкл			e4_z3 TREVOGA	Выход-3: выкл
e1_z4 TREVOGA	Выход-4: выкл	e2_z4 NORMA	Выход-4: ВКЛ			e4_z4 NORMA	Выход-4: ВКЛ

Конфигуратор для OKO-PRO и OKO-U2, версия 1.1.2 от 01.11.2015

Выберите COM-порт прибора: COM4

Порт открыт

Выход

Выберите тип прибора: OKO-PRO

HW: OKO-PRO, IMEI: 863591021960863, SW: 1.1.2

Настройки Мониторинг Логирование

Старт

Стоп

Receive from Modem:

+CREG: 1,1

OK

Send to Modem: AT+CSQ

Receive from Modem:

+CSQ: 22,0

OK

ADC: 072E-06D7-00-00-0FFE-0FFE-0FFE-00-

Send to Modem: AT+CPMS="SM"

Receive from Modem:

+CPMS: 0,10,0,10,0,10

OK

Core Idle: 47AE57

1Wire-2 Receive: 28-02-30-26-03-00-00-69-BE-A6-01-4B-46-7F-FF-0A-10-F6-F6-01-

Выберите COM-порт прибора: COM10

Открыть порт

[ОКО.УКР](#)

Выход

Выберите тип прибора: ОКО-U2

...

Настройки | Мониторинг | Логирование | Удаленное конфигурирование

Название файла: test

Загрузить файл на сервер

Скачать файл с сервера

Удалить файл с сервера

Порядок действий для удаленной записи настроек на прибор:

- 1) произвести необходимые настройки в «Конфигураторе» и на его закладке «Удаленное конфигурирование» с помощью кнопки «Загрузить файл на сервер» выполнить загрузку конфигурационного файла, например, с именем petro на FTP-сервер ОКО
- 2) отправить на прибор смс-команду типа 1234DOWNLOADpetro
- 3) прибор попытается загрузить эти настройки с сервера ОКО и после успешного выполнения данной команды в ответ отправит смс «Downloading settings done»
- 4) при необходимости через «Конфигуратор» можно удалить с FTP-сервера ОКО файл настроек с помощью кнопки «Удалить файл с сервера»

Порядок действий для удаленного считывания настроек с прибора:

- 1) чтобы прибор выложил свои настройки на FTP-сервер ОКО в файл, например, taras, необходимо отправить на него смс-команду типа 1234UPLOADtaras
- 2) прибор попытается выгрузить свои настройки на сервер ОКО и после успешного выполнения данной команды в ответ отправит смс «Uploading settings done»
- 3) на закладке «Удаленное конфигурирование» с помощью кнопки